



TRANSPORDIAMET

Kastre Vallavalitsus  
vald@kastre.ee  
Vallamaja  
62113, Tartu maakond, Kastre vald,  
Kurepalu küla

Teie 07.05.2025 nr 6-3/553

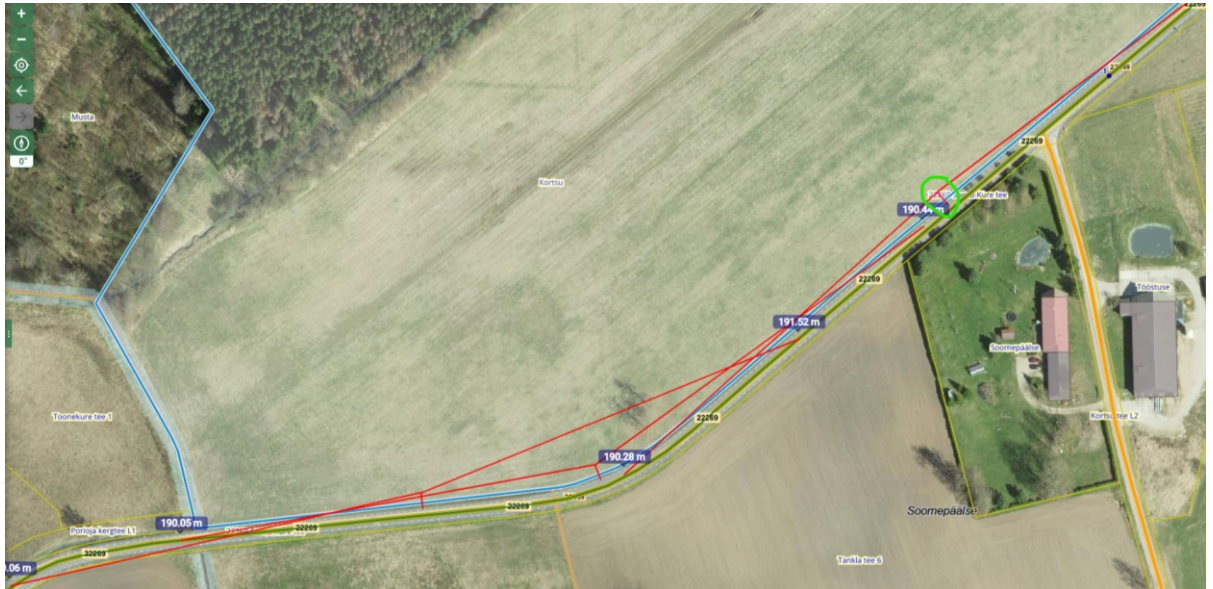
Meie 30.05.2025 nr 7.2-2/25/7501-2

**Seisukohtade väljastamine Kambja vallas  
Kortsu katastriüksuse detailplaneeringu  
koostamiseks**

Olete taotlenud seisukohti Koke külas Kortsu katastriüksuse detailplaneeringu (katastritunnus 18502:003:0018, edaspidi *planeering*) koostamiseks. Planeeringut ei ole algatatud.

Planeeringu eesmärgiks on üksik- ja kaksikelamute ja abihoonete ehitamine. Planeeritav ala külgneb riigiteega nr 22269 Sooru-Kure km 0,95-1,48. Riigitee keskmine ööpäevane liiklussagedus on 549 autot. Võttes aluseks ehitusseadustiku (EhS) ja planeerimisseaduse (PlanS) ning kliimaministri 17.11.2023 [määruse nr 71](#) „Tee projekteerimise normid“ (edaspidi normid) esitame seisukohad planeeringu koostamiseks järgnevalt.

1. Määrata planeeringuala liikluskorralduse põhimõtted vastavalt PlanS § 126 lg 1 punktile 7. Joonistele kanda ja seletuskirjas kirjeldada uuel planeeritaval ristumiskohal normikohased (§ 24, lisa 1 tabel 18-21 ning lisa 2 joonisele 8) nähtavuskolmnurgad. Nähtavusalas ei tohi paikneda nähtavust piiravaid takistusi. Vajadusel näha ette metsa, võsa, heki, aia vms rajatise likvideerimine (EhS § 72 lg 2). Eskiisil näidatud juurdepääsutee asukoht on sisekurvis. Tulenevalt sõidusuundadest on ristumiskohal ootajale vasakule nähtavus alati kriitilisema tähtsusega. Normikohane nähtavuskolmnurk planeeritaval ristmikul kiirusrežiimil 90 km/h on 7x190 m, mis tuleb kestlikult vabana hoida. Teeohutuse seisukohast sobilikum asukoht juurdepääsuks on kinnistu idapoolsest osast sirgelt teelõigult, nt km 1,09 (vt joonis nr 1, tähistatud roheline ringiga), kus on tagatud ohutu nähtavuskaugus mõlemas sõidusuunas teemaa ulatuses.  
Arvestada, et planeering on ehitusprojekti koostamise alus. Ruumivajaduse hindamiseks, ohutu liikluslahenduse planeerimiseks ja asjatundlikkuse põhimõttele vastava projektlahenduse võimaldamiseks (vastavalt EhS § 10) soovitame kaasata planeeringu koostamisse teedeinsener kui eriteadmistega isik (PlanS § 4 lg 6).



Joonis nr 1. Maa-ameti väljavõte. Erinevas asukohas ristmiku vasak nähtavuskolmnurk tähistatud punase joonega.

2. Joonistele kanda ja seletuskirjas tuua välja EhS § 71 kohane tee kaitsevöönd.
3. Tee kaitsevööndis on keelatud tegevused vastavalt EhS § 70 lg 2 ja § 72 lg 1, sh on keelatud ehitada ehitusloakohustuslikku teist ehitist. Riigitee kaitsevööndis kehtivatest piirangutest võib kõrvale kalduda Transpordiameti nõusolekul vastavalt EhS § 70 lg 3. Hoonestus kavandada tee kaitsevööndist väljapoole, kuna kaitsevööndis puudub väljakujunenud hoonestusjoon. Nõustume eskiisil näidatud hoonestusalade asukohaga väljapool kaitsevööndit.
4. Käsitleda vastavust kõrgematele planeeringutele ning ruumiline lahendus siduda kontaktalas paiknevate planeeringute lahendustega.
5. Kergliiklusteede kavandamisel on sobilik lähtuda järgmistest põhimõtetest.
  - 5.1. Näha ette kergliiklusteede sidumine tõmbepunktidega ning jätkuvuse tagamine, sh väljapoole planeeringuala.
  - 5.2. Jalakäijate ohutuse tagamiseks tuleb kergliiklusteed eraldada sõiduteest ohutusribaga, mille minimaalse laiuse valikul lähtuda normide lisa 1 tabelist 41.
6. Parkimine lahendada oma kinnistul ning riigiteel parkimist ja tagurdamist mitte ette näha.
7. Joonistel näidata planeeringualal paiknevad olemasolevad ja kavandatavad tehnovõrgud ning muu taristu. Riigitee alune maa on riigitee rajatise teenindamiseks. Vaba ruumi olemasolul võime asukohapõhiselt anda nõusoleku kasutada seda maad tehnovõrkude paigutamiseks. Planeeringu koosseisus kavandatavad riigiteega ristuvad tehnovõrgud tuleb rajada kinnisel meetodil. Lähtuda Transpordiameti juhendis „[Nõuded tehnovõrkude ja -rajatiste teemaale kavandamisel](#)“ toodud põhimõtetest. Valgustuse kavandamisel lähtuda Transpordiameti juhendist „[Riigiteede valgustuse kavandamine](#)“.
8. Seletuskirjas käsitleda ning joonistel näidata planeeringuala sademevee ärajuhtimise lahendus. Vastavalt EhS § 72 lg 1 punktile 5 ja § 70 lg 2 punktile 1 on riigitee kaitsevööndis keelatud teha veerežiimi muutust põhjustavat maaparandustööd ning ohustada ehitist ja selle korrakohast kasutamist. Vältimaks tee muldkeha uhtumist ja üleniiskumist ei tohi sademevett juhtida riigitee alusele maaüksusele.
9. Planeeringu elluviimise kavas määrata ehitusjärjekorrad. Arendusega seotud teed tuleb rajada ning nähtavust piiravad takistused (istandik, puu, põõsas või liiklusele ohtlik rajatis) kõrvaldada (alus EhS § 72 lg 2) enne planeeringualale mistahes hoone ehitusloa väljastamist.
10. Transpordiamet ei võta PlanS § 131 lg 1 kohaselt endale kohustusi planeeringuga seotud rajatiste väljaehitamiseks.
11. Detailplaneeringu aluseks olev geodeetiline alusplaan peab olema mõõdistatud piisavas ulatuses, mis võimaldab hinnata planeeringulahenduse sobivust sh kavandatud sademevete ärajuhtimise süsteemi jms. Võttes aluseks „[Täiendavad nõuded topo-geodeetilistele](#)“

- [uurimistöödele teede projekteerimisel](#)“ p 2.3, soovitame möödistusala laiuseks 50 meetrit tee teljest või lähimate hoonete fassaadideni, kuid mitte vähem kui 20 meetrit tee teljest.
12. Kanda joonistele riigitee kaitsevööndisse planeeritud objektide (hoonestusala, parkla, tehnorajatis jms) kaugused riigitee katte servast.
  13. Kasutada riikliku [teeregistri](#) põhiseid teede numbreid ja nimetusi.
  14. Lähtuvalt asjaolust, et planeeringuala piirneb riigiteega, tuleb planeeringu koostamisel arvestada olemasolevast ja perspektiivsest liiklusest põhjustatud häiringutega (müra, vibratsioon, õhusaaste). Riigitee liiklusest põhjustatud häiringute ulatust tuleb hinnata vastavalt keskkonnaministri 03.10.2016 määrusele nr 32 „[Välisõhus leviva müra piiramise eesmärgil planeeringu koostamise kohta esitatavad nõuded](#)“. Kavandada planeeringu kehtestaja kaalutusotsusena meetmed häiringute leevendamiseks, sh keskkonnaministri 16.12.2016 määruse nr 71 „[Välisõhus leviva müra normtasemed ja mürataseme mõõtmise, määramise ja hindamise meetodid](#)“ lisas 1 toodud müra normtasemete tagamiseks. Seletuskirjas kirjeldada ning vajadusel näidata joonistel kavandatud leevendusmeetmed. Seletuskirja lisada selgitus, et Transpordiamet ei võta endale kohustusi planeeringuga kavandatud leevendusmeetmete rakendamiseks.
  15. Kohalikul omavalitsusel palume korraldada olemasolevate eratee(-de) avaliku kasutuse määramine, transpordimaa planeerimine ja teeregistrisse kandmine vastavalt ehitusseadustikule, et tagada juurdepääs planeeringualale ja sellega külgnevatele kinnistutele.
  16. Planeeringu seletavas osas märkida, et kõik arendusalaga seotud ehitusprojektid, mille koosseisus kavandatakse tegevusi riigitee kaitsevööndis, tuleb esitada Transpordiametile nõusoleku saamiseks.

Seisukohad planeeringu koostamiseks kehtivad kaks aastat alates kirja väljastamise kuupäevast, tähtaja möödumisel tuleb taotleda uued seisukohad. Oleme valmis tegema koostööd planeeringu koostajaga, täpsustamaks ning täiendamaks käesoleva kirjaga esitatud seisukohti.

Lugupidamisega

(allkirjastatud digitaalselt)

Kristi Kuuse  
peaspetsialist  
planeerimise osakonna kooskõlastuste üksus

Lisa: Kortsu mü detailplaneeringu eskiis

Kristi Kuuse  
58603278, [Kristi.Kuuse@transpordiamet.ee](mailto:Kristi.Kuuse@transpordiamet.ee)